


広報可茂衛生 クリーン可茂 

CLEAN

No.52

2024.12

KAMO

これからの「リサイクル」

ごみと向き合う～「リサイクル」は暮らしの中の最終手段～



TOPICS

- 処理不適物混入防止のお願い
- イベント
 - ・ささゆりエコ・フェスタ2024夏 報告
 - ・冬イベント リサイクル自転車無料抽選会 開催案内
- 環境報告
 - ・ささゆりクリーンパーク
 - ・緑ヶ丘クリーンセンター
- 人事行政給与などに関する公表
- わくわく体験館講座案内

特集 これからの「リサイクル」

ごみと向き合う

～リサイクルは暮らしの中の最終手段～

「カーボンニュートラル」の目標や「地球温暖化」などの課題は、地球を守る取組みとして認知されていますが、私たちの暮らしの中で、これらの課題にどう向き合い、環境に優しい行動をしているのでしょうか。

環境に優しいエコな活動である3つの取組み(リデュース(発生抑制)、リユース(再利用)、リサイクル(再生利用))の英単語の頭文字をとった3Rの総称は、世界中で広く認識されており、中でも日本では、積極的に「リサイクル」が行われ、暮らしの一部として定着しています。

一方で、他の2Rの取組みがリサイクルよりも優先して取組むべき活動であることはあまり知られていません。このことについて、皆さんと一緒に考えていきましょう。

そもそも「リサイクル」って

何がどうなるの？

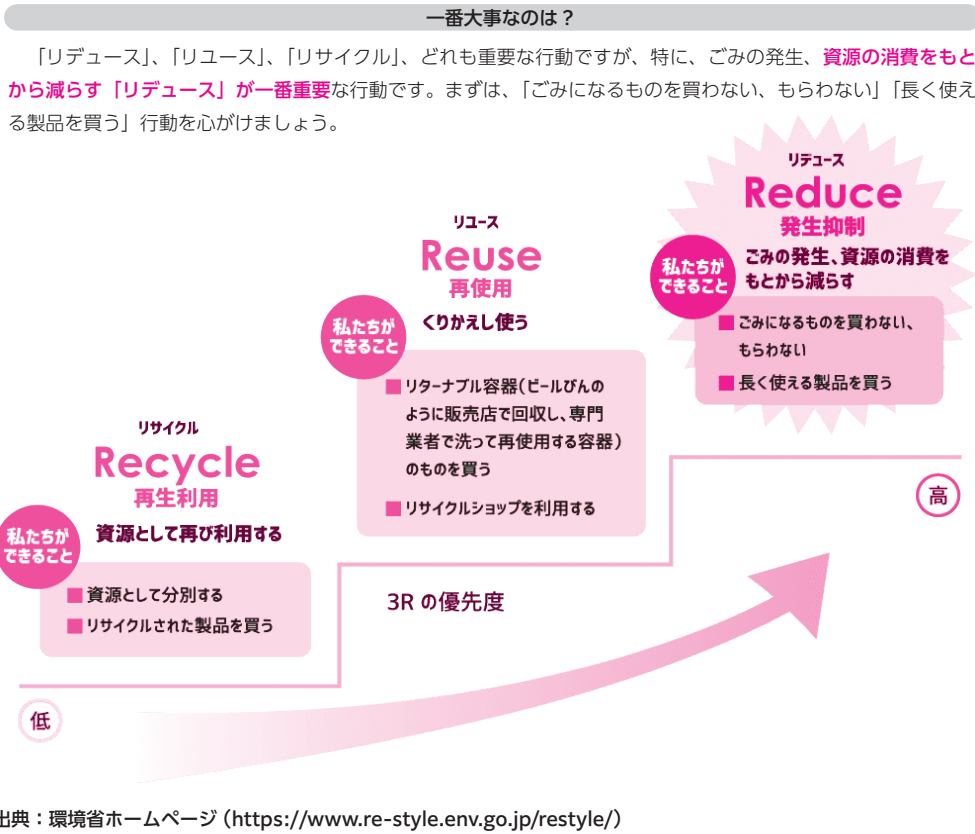
リサイクルによりごみを素材として活用するためには、材質(種類)や品質に応じて分別することが欠かせません。そして、分別された後は、大きく分けて2種類の方法でリサイクルされます。

水平リサイクル リサイクルする前のものと同じものを作る方法で、「缶から缶」、「ペットボトルからペットボトル」を作るなどの取組みが広く知られています。

カスケードリサイクル リサイクル

する前のものから、品質劣化を伴って、別のものを作る方法です。品質劣化を伴うことから、何度もリサイクルすることができません。

また、いずれの方法についても、リサイクルの処理工程でエネルギーを使用することから、二酸化炭素を発生させてしまいます。



出典：環境省ホームページ (<https://www.re-style.env.go.jp/restyle/>)

〇カーボンニュートラルに向けて(3Rは目的ではなく手段)

3Rは大切な取組みですが、あくまでも3Rは目的ではなく地球温暖化などの社会問題を解決するための手段です。そのため、3Rを実践する際に、他の要因で環境破壊をしては本末転倒です。

特に私たちの住む可茂地域では、車が主な移動手段な点に注意が必要です。例えば車で買い物へ行く途中でエコバッグを忘れてしまったことに気付いて、家へ取りに戻ると、余分にガソリンを使うこととなり、場合によってはレジ袋を購入するよりも多くの二酸化炭素を発生させてしまうことも考えられます。広い視野を持って、環境に優しい行動をしましょう。

深掘り

これからエゴ活動に取組もうと考えている方は、3Rの優先順位を意識した活動を心がけていきましょう！

「リサイクル」が生活にしっかりと浸透してきた今だからこそ、「リサイクルは不要なものができたときの最終手段」という認識を持ち、エゴ活動をストップアップしていきましょう！また、これからエゴ活動に取組もうと考えている方は、3Rの優先順位を意識した活動を心がけていきましょう！

「リサイクル」は私たちの暮らしの中の最終手段

ささゆりクリーンパークより 処理不適物の混入防止のお願い

収集ごみの中に、リチウムイオン電池や
使い切っていないカセットボンベ・ライターは
絶対混ぜないで!

収集ごみの中に、農薬、化学薬品類は
絶対混ぜないで!

収集ごみの中に、リチウムイオン電池などが混入したことにより、ごみ収集車の中でつぶされる衝撃で発火し車両火災となる事例や、処理施設のごみピット（収集ごみを貯めておく場所）で発火し火災となったり、処理設備で爆発し設備が稼働不能になったり、甚大な被害を及ぼしている事例が全国的に急増しています。

"1つぐらいなら大丈夫"ではなく、皆さまの大切な施設を守るため、ごみ処理に関わる方々の命を守るため、お住いの市町村の廃棄方法をご確認のうえ、そのルールに従い適正に出していただきますよう、ご理解とご協力をお願いします。

※令和4年度調査では、全国でリチウムイオン電池等に起因した火災等（ごみ収集車内含む）が11,140件発生しています。

(出典:環境省「リチウム蓄電池等処理困難物対策集」(令和5年度版))

ごみ集積場からの収集は、ごみ収集車の運転手が手作業で行います。また、不燃ごみを処理する施設では、作業員が手作業で袋をやぶり、危険物などが混入していないかを確認しています。

収集されたごみの中には、中身の入った農薬、化学薬品類の容器が多く混入しており、万が一容器が割れたりすると、運転手や作業員の事故の原因となり大変危険ですので、収集ごみには絶対に出さないでください。

家庭菜園などのご家庭で使用する農薬、化学薬品類は、必要な量だけ購入し、使い切るようお願いいたします。もし使い切れなかった場合は、購入店、農業協同組合、製造業者などにご相談ください。

また、農業で使用する農薬、化学薬品類は産業廃棄物となりますので、産業廃棄物処理業者に処理を依頼してください。

処理不適物の正しい処分方法

可燃性物質含有製品(一例)



使い切ってから
所定の袋へ

収集ごみ袋



リチウムイオン電池使用製品(一例)



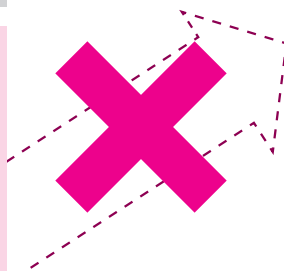
スマートフォン

モバイルバッテリー

電子タバコ

ワイヤレスイヤホン

農薬、化学薬品類



適切な回収先

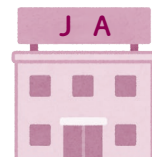


回収ボックス

SHOP

小型家電回収ボックス
(リチウムイオン電池)

購入店



農業協同組合
(農薬類)

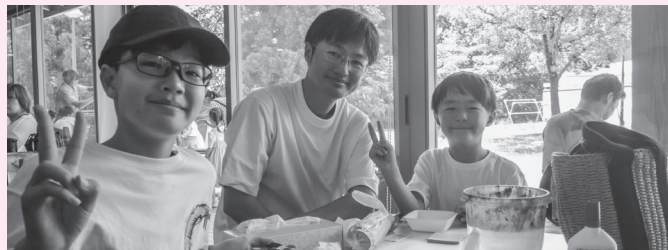


製造業者
(農薬、化学薬品類)

分からないときは市役所・町村役場へ
相談してください。

ささゆり エコ・フェスタ 2024 夏 報告

8月11日に「ささゆり エコ・フェスタ 2024 夏」を開催しました。当日は、「竹で作る水鉄砲」「腐びんで飾るコースター」「プチバックヤード見学会」「リサイクル自転車抽選会」を行い、300名を超える大勢の方にご来場いただきました。来年は8月10日の開催を予定しています。またのご来場をお待ちしております！



環境報告

公害防止や安全な施設の維持管理に努めています。

焼却処理 大気汚染防止法、ダイオキシン類対策特別措置法による

項目	ばいじん量	硫黄酸化物		窒素酸化物	塩化水素	ダイオキシン類
	法に基づく測定値	法に基づく測定値	常時監視値	法に基づく測定値	法に基づく測定値	法に基づく測定値
単位	g/m ³ N	K換算値	ppm	ppm	ppm	ng-TEQ/m ³ N
法の規制値	0.04以下	11.5以下	-	250以下	430以下	5以下
組合の設定値	0.02以下	-	80以下	150以下	100以下	0.1以下
測定値(1号炉)	0.002	0.080	15	61	43	0.023
(2号炉)	0.002未満	0.058	17	78	30	0.0026
(3号炉)	0.002未満	0.049	15	81	34	0.0011

※法に基づく測定値の測定日について

- ◇ばいじん量・硫黄酸化物・窒素酸化物・塩化水素…1号炉は令和6年7月5日、2号炉は令和6年5月29日、3号炉は令和6年6月15日
- ◇ダイオキシン類…1号炉は令和6年7月5日、2号炉は令和5年10月21日、3号炉は令和6年6月15日

※常時監視値について

- ◇硫黄酸化物…1号炉は令和6年9月中、2号炉は令和6年5月中、3号炉は令和6年8月中の最高値

※単位について

- ◇m³N…0℃、1気圧の標準状態における体積。なお、N(ノルマル)は標準状態を表す記号
- ◇K換算値…硫黄酸化物にかかる規制基準値。(排出量、地域、施設規模から算出される値)
- ◇ppm…100万分の1の割合を表す。1ppm = 0.0001%
- ◇TEQ…毒性等量を表す。ダイオキシン類の量を最も毒性が強いダイオキシンの毒性に換算して表したものの。

し尿処理 水質汚濁防止法、廃棄物の処理及び清掃に関する法律による

[令和6年9月11日採取]

項目	pH	BOD	COD	浮遊物質	窒素含有量	リン含有量	大腸菌群数
単位		mg/L	mg/L	mg/L	mg/L	mg/L	個/cm ³
法の規制値	5.8以上8.6以下	40以下	30以下	200以下	15以下	2以下	3,000以下
組合の設定値	5.8以上8.6以下	10以下	20以下	10以下	10以下	1以下	3,000以下
測定値	7.1 (28℃)	0.5未満	3.7	1未満	1.1	0.01未満	1未満

※pH(水素イオン濃度指数)…溶液の酸と塩基の程度を表す物理量

※BOD(生物学的酸素要求量)…水中の有機物などの量を、その酸化分解のために微生物が必要とする酸素量で表したものの

※COD(化学的酸素要求量)…水中の被酸化性物質を酸化するために必要とする酸素量で示したものの

冬イベント リサイクル自転車無料抽選会 開催案内

対象者：可茂地区にお住まいの来館者

応募期間：令和6年12月1日（日）～令和6年12月23日（月）休館日（火曜日）を除きます。

応募場所：ささゆりクリーンパークエコサイクルプラザ
応募用紙は地下1階総合受付でお渡しします。

台数：6台

抽選日：令和6年12月24日（火）（立会不可）

当選発表：当選された方には電話連絡いたします。

引渡期間：令和6年12月25日（水）～令和7年1月20日（月）
当選された自転車を引取期間中に取りに来られる方に限ります。

マスコット
「ユウリー」



人事行政の運営、給与などの状況に関する公表

可茂衛生施設利用組合人事行政の運営等の状況の公表に関する条例に基づき、職員の任免、給与、勤務等の状況を公表します。

詳細については、組合のホームページをご覧ください→



1 職員の任免及び職員数に関する状況

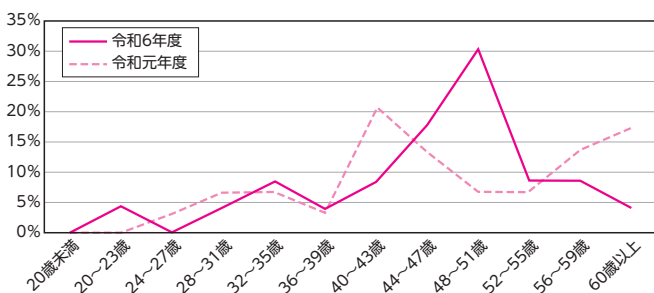
(1) 採用・退職の状況（令和5年度）（単位：人）

一般事務職採用			退職者				
上級	初級	再任用職員 ※1	定年	自己都合等	公務外死亡・傷病	応募認定	任期満了 ※2
0	0	1	0	0	0	0	1

※1 再任用職員とは、退職した者のうち勤務成績などを勘案し、公的年金の支給開始年齢に達するまでの間、任用する職員のことをいいます。

※2 再任用職員の任期満了者

(2) 年齢別職員構成の状況（令和6年4月1日現在）



(3) 職員数の推移の状況（各年4月1日現在）（単位：人）

年度	令和元	令和2	令和3	令和4	令和5	令和6
一般行政職	29	28	22	23	23	23

(注) 各年における定員管理調査において報告した職員数です。

2 職員の給与の状況

(1) 人件費の状況（普通会計決算）（単位：千円）

区分	歳出額 (A)	人件費 (B)	人件費率 (B/A)	前年度の人件費率
令和5年度	3,240,239	185,157	5.71%	5.59%

(2) 職員の平均年齢、平均給料月額、平均給与月額の状況

区分	平均年齢	平均給料月額 ※1	平均給与月額 ※2
組合（令和6年度）	46.2歳	317,474 円	375,970 円
岐阜県（令和5年度）	42.8歳	325,421 円	403,581 円

※1 平均給料月額とは、4月1日現在における職員の基本給の平均です。

※2 平均給与月額とは、給料月額と毎月支払われる扶養手当、地域手当、住居手当、時間外勤務手当などのすべての諸手当の額を合計し平均したものです。

(3) 職員の初任給の状況（令和6年4月1日現在）

区分	組合	国
一般行政職	大学卒	196,200 円
	高校卒	166,600 円

(4) 期末・勤勉手当の状況（令和5年度）

1人当たり平均支給額	支給割合		
	区分	期末手当	勤勉手当
1,611千円	一般職員	2.45月分	2.05月分
	特定管理職員	2.05月分	2.45月分
	再任用職員	1.375月分	0.975月分

3 休暇に関する状況

休暇の種類	実績
年次有給休暇（令和5年平均取得日数）	14.7日
病欠休暇（令和5年度）	17件

4 職員の分限及び懲戒処分並びにサービスの状況

区分	分限処分	懲戒処分	営利企業等の従事許可件数
令和5年度	1件	0件	1件

わくわく体験館 ガラス工芸講座のご案内

●令和7年1月から7月上旬までの企画講座と基礎講座を下記のとおりご案内します。

企画講座

季節感や話題性のある内容で開催します。短時間で、楽しく制作体験ができます。

①おひな様 & ②端午の節句 講座

①おひな様のスリガラスオブジェ

開催日時 2/1(土)午後1時～、午後2時30分～
2/2(日)午前9時～、午前10時30分～

定員 各日時 4名 合計16名

対象 大人(小学5年生以上可)

参加費 4,200円

申込期限 令和7年1月19日(日)



②スタンドグラスのこいのぼり

開催日 3/15(土)午後1時～午後4時
3/16(日)午前9時～正午

対象 大人(小学5年生以上可)

定員 各日時 12名 合計24名

参加費 5,000円

申込期限 令和7年2月26日(水)



ビールジョッキを作ろう

今年の夏はオリジナルのビールジョッキで冷たいビールを。プレゼントにも最適ですよ! (1個)

開催日時 5/17(土)、5/24(土)

午後1時～午後2時30分

5/18(日)、5/25(日)

午前9時～午前10時30分

午前10時30分～正午

対象 大人(小学5年生以上)

定員 各日時 各6名、合計36名

参加費 3,300円

申込期間 2月1日(土)～5月3日(土)



ガラスの蚊取り線香立てを作ろう

夏の風物詩の蚊取り線香立て (1個)

あなたの作品で涼しさを感じてみませんか。

開催日時 7/5(土)

午後1時～午後2時30分

午後2時30分～午後4時

7/6(日)

午前9時～午前10時30分

午前10時30分～正午

対象 大人(小学5年生以上)

定員 各日時6名 合計24名

参加費 3,700円

申込期間 4月2日(水)～

6月21日(土)



スタンドグラスリーブのフレーム

きれいな色ガラスを15ピースほど選んで自由にアレンジしてスタンドグラスのリーブを作ります。

開催日時 4/27(日)

午前9時30分～正午

午後1時～午後3時30分

対象 大人(小学5年生以上可)

定員 各時 各12名、合計24名

参加費 4,500円

申込期間 1月8日(水)～4月13日(日)



江戸時代のガラス作りに挑戦

石を原料として、江戸時代のガラス製造を再現する全4回の講座です。石からガラスへの体験をしてみませんか。

開催日時 6/1(日)、6/8(日)、15(日)、22(日)

各日ともに午前9時～午後4時

(6/8日は午前のみ)

対象 大人 定員 10名

参加費 3,500円+防毒マスク代3,500円

申込期間 2月1日(土)～5月17日(土)



基礎講座

講師が丁寧に指導しますので、初心者の方も安心してご参加いただけます。

※基礎講座(スタンド2回、吹き、トンボは1回)終了後、ステップアップ講座に進むことができます。

吹きガラス基礎講座 全6回で、吹きガラスの基礎を学びながら、作品作りを楽しんでいただけます。

開催日時 希望の日時で6回の講座を組みます。1回、約1.5時間 ※約2か月間を目安に受講してください。

開始時間 午前9時～、午前10時半～、午後1時～、午後2時半～ 参加費 27,000円

トンボ玉基礎講座 全4回で、花模様のトンボ玉を作る技術を学べます。

定員 日曜日:4名 水・木曜日:8名 参加費 15,000円

時間 午前:午前9時～正午 午後:午後1時～午後4時

R6
年度

木曜午前 1/9、1/16、1/23、1/30

日曜午後 1/12、1/19、1/26、2/2

申込期限 令和6年 12月25日(水)

R7
年度

水曜午前 6/25、7/2、7/9、7/16

日曜午後 6/29、7/6、7/13、7/20

申込期間 令和7年 3月1日(土)～6月15日(日)



スタンドグラス基礎講座 スタンドグラスの基礎を学びながら、作品作りを楽しんでいただけます。〔全4回〕

定員 各曜日8名 時間 午前:午前9時～正午 午後:午後1時～午後4時

R6年度⑤ パネル or 鏡

木曜午後 1/9、1/16、1/23、1/30

金曜午後 1/10、1/17、1/24、1/31

土曜午前 1/11、1/18、1/25、2/1

申込期限 令和6年 12月25日(水)

参加費 パネル/18,600円 鏡/13,300円



R6年度⑥ スタンドランプ or ペンダントランプ

木曜午後 2/20、2/27、3/6、3/13

金曜午後 2/21、2/28、3/7、3/14

土曜午前 2/22、3/1、3/8、3/15

申込期限 令和7年2月5日(水)

参加費 スタンドランプ/21,300円 ペンダントランプ/25,200円



R7年度① テラリウム or ティッシュボックス

木曜午後 4/10、4/17、4/24、5/8

金曜午後 4/11、4/18、4/25、5/9

土曜午前 4/12、4/19、4/26、5/10

申込期間 令和7年1月5日(日)～3月23日(日)

参加費 テラリウム/16,700円 ティッシュボックス/18,500円



R7年度② パネルor時計

木曜午後 6/5、6/12、6/19、6/26

金曜午後 6/6、6/13、6/20、6/27

土曜午前 6/7、6/14、6/21、6/28

申込期間 令和7年3月1日(土)～5月24日(土)

参加費 パネル/18,900円 時計/18,300円



ガラス工芸 作品展 2024開催

入場無料

開催日 12月20日(金)～22日(日)

午前10時～午後6時

(22日(日)は午後5時まで)

会場 可見市文化創造センター-ala

美術ロフト



問合せ
申込先

わくわく体験館 ☎0574-65-1515

〒509-0247 岐阜県可見市塩河1071-4

URL <https://www.kaniwakuwaku.com>



※それぞれの締切日までに、電話が窓口でお申込みください。

※定員に満たない場合は、締切後も受付する場合があります。

※参加費は、材料費および消費税込みの金額です。

※詳しくは、わくわく体験館までお問合せください。

ホームページでも掲載しています。

体験用割引券 わくわく体験館のガラス工芸講座には、体験用割引券が5%割引になります。各講座ごとに発行いたします。有効期限: 令和7年7月31日(金)

さざり川センター
ごみ処理施設
可見市塩河839番地
☎0574-65-4111

緑ヶ丘センター
尿処理施設
美濃加茂市牧野1912番地2
☎0574-26-6101

編集・発行/可茂衛生施設利用組合
〒509-0247 可見市塩河839番地
☎0574-65-4111
HP <https://www.kamoisei.jp>

可茂聖苑
火葬場
美濃加茂市塩河町下塚屋37番地7
☎0574-26-2622

わくわく体験館
警察官研修施設
可見市塩河1071番地4
☎0574-65-1515