

クワーン可茂

広報 可茂衛生 平成 26 年 7 月

No. 31



マスコット「ユリー」

GWイベント 「ごみと遊ぼう」での様子

廃材で作るこいのぼりとフリスビー
廃びんのフラワーポット



ごみの搬入量は 54,203t

ごみの搬入量・排出量ともに微増!

ささゆりクリーンパークに搬入されたごみの量は、54,203tでした。前年度と比べると138t (0.25%) 増加しました。

また、このごみの量を管内人口で割って、1日1人当たりのごみ排出量に換算しました。全国平均は963gですが、管内平均は670gでした。また、前年度と比べると6g増加しました。

平成25年度のごみ搬入量のほか、一日一人当たりのごみ排出量、過去5年間のごみ搬入量の推移、資源回収量、焼却による発電量、溶融スラッグの再利用状況を報告します。



平成25年度市町村別ごみ搬入量

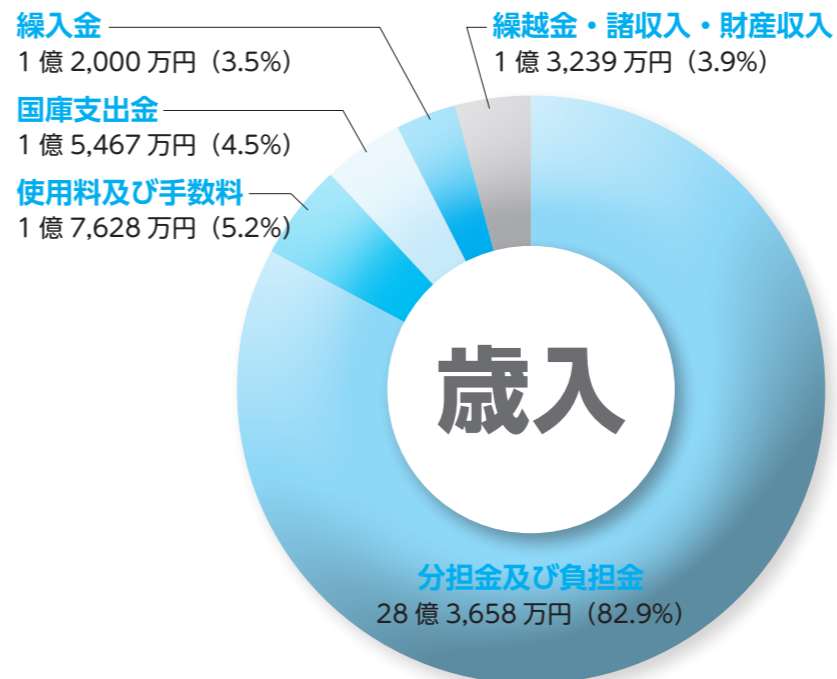
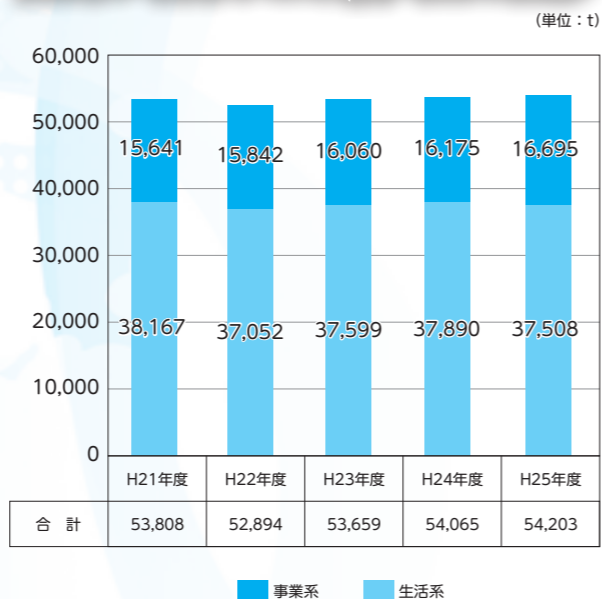
(単位: t)

	可燃ごみ	可燃粗大	不燃粗大	不燃金物	不燃ガラス	資源缶	資源びん	蛍光管	合計
美濃加茂市	14,219.17	284.58	69.47	89.94	86.17	0.81	181.17	5.01	14,936.32
可児市	23,816.83	348.59	110.15	452.76	110.19	0.43	253.40	14.38	25,106.73
坂祝町	2,002.61	13.89	3.90	15.10	19.45	0.02	28.25	0.72	2,083.94
富加町	1,186.73	21.40	3.19	8.68	13.50	0.02	17.99	0.62	1,252.13
川辺町	1,777.67	38.35	5.65	21.13	23.45	0.02	41.42	1.84	1,909.53
七宗町	641.02	12.11	2.33	8.99	14.84	0	19.10	0.54	698.93
八百津町	1,867.55	78.54	21.94	25.23	25.10	0	19.81	1.73	2,039.90
白川町	1,477.78	25.48	9.02	29.51	23.43	0	45.47	1.70	1,612.39
東白川村	194.91	10.43	2.75	6.57	9.09	0	16.35	0.49	240.59
御嵩町	4,135.49	54.06	16.63	69.25	44.36	0	0	2.44	4,322.23
合計	51,319.76	887.43	245.03	727.16	369.58	1.30	622.96	29.47	54,202.69
平成24年度	51,279.52	762.20	203.52	744.57	377.72	1.13	666.57	29.82	54,065.05
増減率 (%)	0.08%増	16.43%増	20.40%増	2.34%減	2.16%減	15.04%増	6.54%減	1.17%減	0.25%増

1日1人当たりのごみ排出量



過去5年間のごみ搬入量の推移



可茂衛生 施設利用組合 一般会計予算

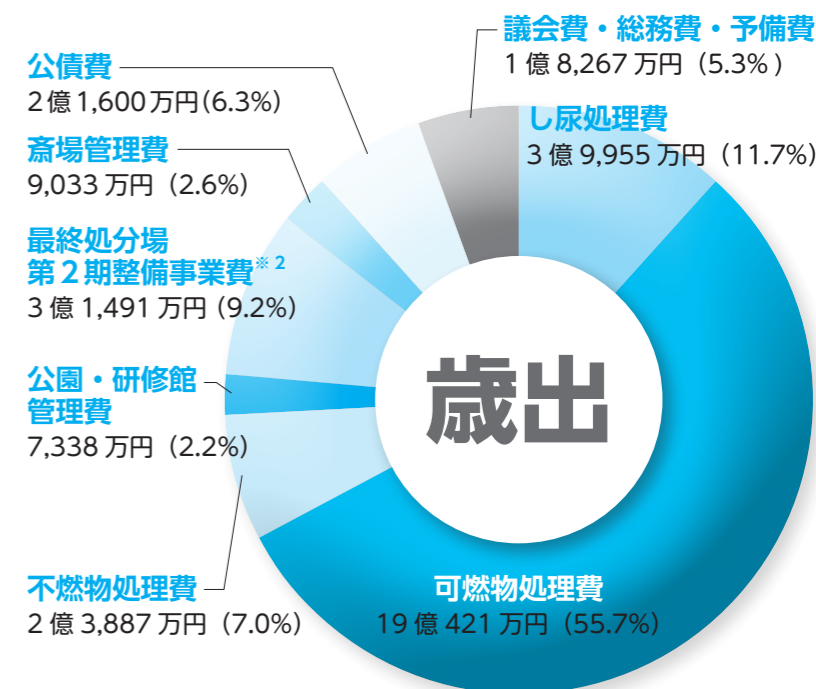
平成26年度予算は、

34億1,992万円

平成26年度の一般会計予算は、各施設の維持管理費を中心に総額34億1,992万円となりました。この貴重な財源のほとんどが構成市町村^{※1}からの分担金によるものです。

今後も環境に十分配慮し、安全で効率的な管理を行います。

- ※1 美濃加茂市、可児市、坂祝町、富加町、川辺町、七宗町、八百津町、白川町、東白川村、御嵩町
- ※2 現在埋立中の第1期最終処分場は、溶融スラッグの再利用で大幅に延命化されました。しかし、埋立完了間近となったため、今年度、第2期最終処分場を整備します。



環境学習アニメリニューアル☆



社会科の学習に来ていただいた小中学校の皆さんに上映している、環境学習アニメをリニューアルしました。主人公の小学生とユーリーちゃん、環境戦隊サスティナーとの間で繰り広げられる感動の物語です。環境戦隊サスティナーとは一体何ものなのか…。組合のホームページに予告編を掲載しているのでそちらもぜひご覧ください。

エコサイクルプラザ (見学施設)
 開館時間: 9:30 ~ 16:00
 休館日: 毎週火曜日・祝日・年末年始

再資源化 緑ヶ丘クリーンセンターに運ばれてきた生し尿・浄化槽汚泥・下水道脱水汚泥が、肥料として有効利用されています。

平成 25 年度の搬入量のほか、過去 5 年間の搬入量の推移、花や野菜作りに利用されている炭化・乾燥汚泥肥料の利用量を報告します。

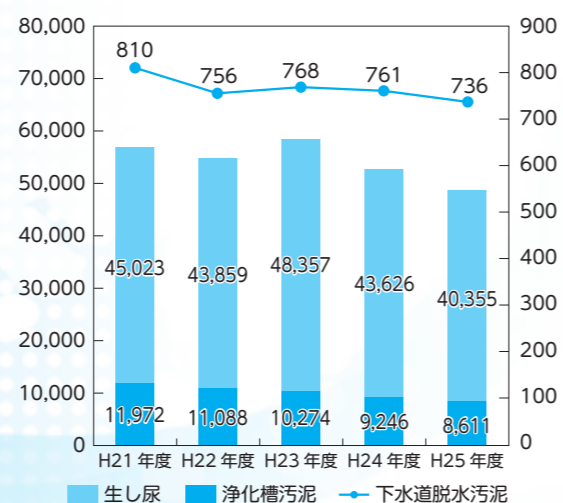
平成 25 年度 市町村別搬入量

(単位：t)

	生し尿	浄化槽汚泥	下水道脱水汚泥
美濃加茂市	2,010.48	9,282.70	481.35
可児市	1,532.30	7,178.16	
坂祝町	164.39	1,560.39	
富加町	111.22	1,716.24	254.95
川辺町	467.36	1,394.36	
七宗町	494.13	3,109.26	
八百津町	1,065.22	2,466.40	
白川町	914.04	7,654.77	
東白川村	150.43	2,057.94	
御嵩町	1,701.34	3,935.11	
合計	8,610.91	40,355.33	736.30

過去5年間の搬入量の推移

(単位：t)



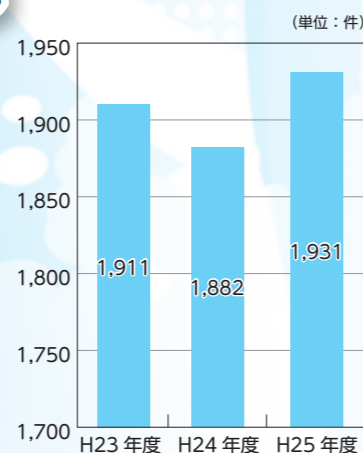
炭化・乾燥汚泥肥料の利用量

	炭化汚泥肥料		乾燥汚泥肥料	
	利用量 (kg)	件数 (件)	利用量 (kg)	件数 (件)
一般	22,540	241	50,720	640
花き農家等	19,780	15	900	11
官公庁	4,860	11	5,560	16
合計	47,180	267	57,180	667



過去3年間の火葬件数の推移

平成 25 年度の火葬件数は、1,931 件の対応をいたしました。また、前年度と比べると 49 件増加しました。



再資源化

ささゆりクリーンパークに運ばれてきたごみが、資源やエネルギーとして有効利用されています。

資源回収量 皆さんが出したごみの中から、下記のように資源を回収しました。

平成 25 年度に不燃ごみから回収された資源は合計 1,429.85t で、資源化率 72.7% でした。

(単位：t)

資源缶回収量	スチール缶	1.66	合計 3.00
	アルミ缶	1.34	
資源びん回収量	透明びん	358.32	合計 758.88
	茶色びん	311.05	
	その他びん	89.51	
不燃粗大ごみ、不燃金物、不燃ガラスからの資源回収量	鉄類	636.73	合計 667.97
	非鉄類	31.24	



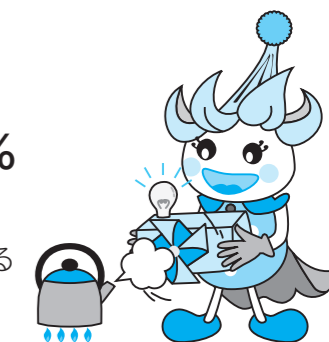
お願いします! スプレー缶やカセットボンベも金属資源です。必ず使い切ってから穴を開けて出してください。

発電量 総使用電力量に対し発電率 81.7% を達成!

ごみを燃やした時に出る熱を利用して発電を行っています。平成 25 年度は 17,712,300kWh の電気を作ることができました。

蒸気タービン 17,712,300kWh
 発電電力量 $\times 100 =$ 発電率 **81.7%**
 総使用電力量 21,688,197kWh

長寿命化工事で蒸気タービン制御機器を改造したことにより、前年度と比べると発電率が 5.2% 上がりました。



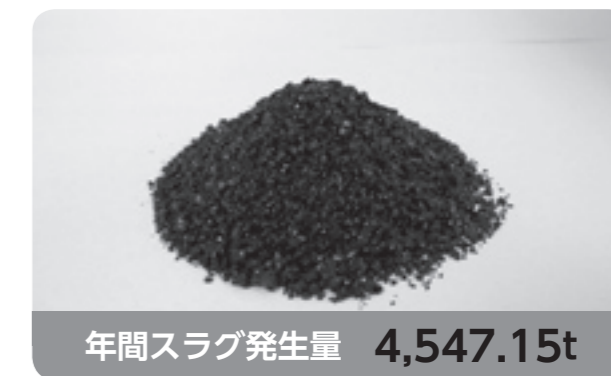
スラグ再利用量 平成 25 年度のスラグ発生量および利用量は下記になりました。

ささゆりクリーンパークでは、焼却灰や不燃物処理では回収できない金属くずやガラスくずなどを 1,350 度以上の高温で溶かし、熔融スラグにします。

この熔融スラグは、溶出試験などで安全性を確認した後、岐阜県リサイクル認定製品である U 字溝や歩道用ブロックなどのコンクリート二次製品やアスファルト舗装、路盤材などに幅広く利用されています。

(単位：t)

	利用量
路盤材	128.05
アスファルト骨材	735.16
コンクリート二次製品	489.94
ブロック	14.06
その他	0.10
合計	1,367.31



GWイベント「ごみと遊ぼう」の報告



218名の参加！
ありがとうございました。



5月5日(月)に「ごみと遊ぼう」を開催しました。内容は「廃材で作るこいのぼりとフリスビー」、「廃びんで作るフラワーポット」でした。イベントにご参加いただいた皆さん、ありがとうございました。

次回の夏休みイベントのお知らせ

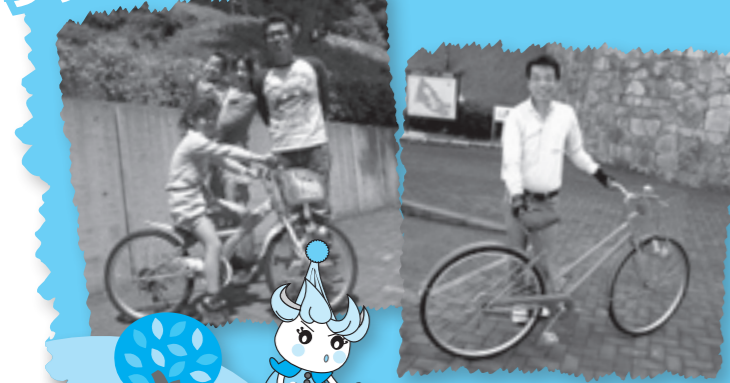


親子で共同作業☆
楽しもう！考えよう！笑おう！



- ①竹で作る昔ながらの水鉄砲
- ②牛乳パックの船や廃自転車の部品を使った魚つり
- ③合わせて先着200名

リサイクル自転車無料抽選会



「ごみとして出された自転車を修理してもう一度乗れるようにしました。大切に乗り続けていただけの方に、抽選でお譲りします。」

応募期間 7月19日(土)～8月14日(木)
応募時間 午前9時30分～午後4時
応募場所 ささゆりクリーンパーク
エコサイクルプラザ3階
来館者

抽選日数 15台
抽選発表 8月15日(金) 午前10時
立会い可。当選された方には電話連絡いたします。
引渡期間 8月15日(金)～8月29日(金)

開催日 8月3日(日)
時間 午前9時～午後3時
(最終受付：午後2時30分)
参加料 無料
会場 わくわく体験館
対象 ご来場者(幼児は保護者同伴)
①廃びんトンボ玉で作るしおり
・トンボ玉作りとしおり作り
先着150名
※小学一年生以上
・用意されたトンボ玉でしおり作り
先着50名
※3歳以上



9月・10月・11月の講座のご案内

フュージング以外にも楽しい講座を紹介します。初心者の方が気軽に参加いただける内容になっていますので、ご参加ください。

ステンドグラス

基礎講座Ⅲ 木枠パネル	
期 日	木曜午前 9/4・11・18・25 金曜午後 9/5・12・19・26 土曜午前 9/6・13・20・27
参加日	14,500円(材料費・税込)
定 員	各曜日 8人
締切日	8月20日(水)



木枠パネル

基礎講座Ⅳ クリスマスツリー	
期 日	木曜午前 10/30、11/6・13・20・27、12/4 金曜午後 10/31、11/7・14・21・28、12/5 土曜午前 11/1・8・15・22・29、12/6
参加日	20,500円(材料費・税込)
定 員	各曜日 8人
締切日	10月18日(土)



クリスマスツリー

吹きガラス

基礎講座Ⅱ	
期 日	土曜午前 9/27、10/4・11・18・25、11/1
締切日	9月17日(水)

基礎講座Ⅲ	
期 日	土曜午前 11/15・22・29、12/6・13・20
締切日	11月8日(土)

基礎講座(随時入れます)
期 日 お申し込みいただいた方のご希望の日時で、開催します。

Ⅱ・Ⅲ共通	
参加費	15,000円(材料費・税込)
定 員	各曜日 3人



吹きガラス作品



トンボ玉

基礎講座Ⅲ	
期 日	水曜日 9/10・17・24、10/1 日曜日 9/14・21・28、10/5
締切日	8月20日(水)

基礎講座Ⅳ	
期 日	水曜日 10/29、11/5・12・26 日曜日 11/2・9・16・30
締切日	10月18日(土)

Ⅲ・Ⅳ共通	
参加費	10,000円(材料費・税込)
定 員	水曜日/8人 日曜日/4人



花模様のトンボ玉

※各講座はご予約が必要となります。



フュージングの技法で作られたガラスブロック

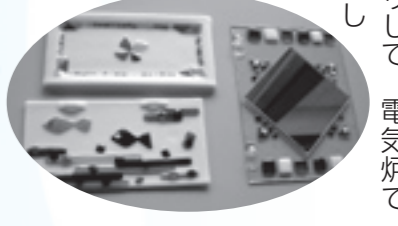
わくわく体験館のガラス工芸

今回はフュージングを紹介します。フュージングとは、約800度の高温で加熱することによって、ガラスとガラスを溶かしてくっつけるものです。形や色の違うガラスどうしを組み合わせることによって様々な模様になります。この技法は、特殊な技術が必要とせず、小さいお子さんでも比較的取り組みやすい工芸の一つです。加熱時間や温度に影響されるため、仕上がりの表情の違いを楽しむことができます。

実際に体験してみよう!

フュージング体験
板ガラスの上にガラスピースで模様を付けます。作品はおあずかりして、電気炉で焼き上げてから、お渡しします。作品はペン皿、表札、鏡から選べます。

対象 小学一年生以上
参加費 1500円
(材料費・税込)
定員 40人



わくわく体験館

TEL 0574-65-1515 FAX 0574-65-0981
休館日：毎週火曜日・祝日・年末年始

ささゆりクリーンパーク

焼却処理 大気汚染防止法による

- ばいじん量・硫黄酸化物・窒素酸化物・塩化水素…1号炉は3月中、2号炉は2月中、3号炉は4月中の最高値
- ダイオキシン類…1号炉・2号炉は平成25年10月5日採取、3号炉は平成25年6月8日採取

項目	ばいじん量	硫黄酸化物	窒素酸化物	塩化水素	ダイオキシン類
単位	g/Nm ³	ppm	ppm	ppm	ng-TEQ/m ³
法の規制値	0.04以下	127以下	250以下	430以下	5以下
組合の設定値	0.02以下	80以下	150以下	100以下	0.1以下
測定値(1号炉)	0	19	74	40	0.00000093
(2号炉)	0	12	81	38	0.0000022
(3号炉)	0	16	79	43	0.0000028

溶融スラグ 一般廃棄物の溶融固化物の再利用に関する指針による [平成26年4月15日採取]

項目	単位	溶出基準値	測定結果
総水銀	mg/L	0.0005以下	0.00005未満
カドミウム	mg/L	0.01以下	0.001未満
鉛	mg/L	0.01以下	0.001
六価クロム	mg/L	0.05以下	0.005未満
砒素	mg/L	0.01以下	0.001未満
セレン	mg/L	0.01以下	0.001未満
ふっ素	mg/L	0.8以下	0.05未満
ほう素	mg/L	1以下	0.1未満



緑ヶ丘クリーンセンター

し尿処理 水質汚濁防止法による [平成26年4月16日採取]

項目	PH	BOD	COD	浮遊物質	窒素含有量	リン含有量	大腸菌群数
単位		mg/L	mg/L	mg/L	mg/L	mg/L	個/cm ³
法の規制値	5.8以上8.6以下	20以下	30以下	70以下	35以下	3以下	3,000以下
組合の設定値	5.8以上8.6以下	20以下	30以下	70以下	35以下	3以下	3,000以下
測定値	7.1(17℃)	0.5未満	4.5	1未満	1.0	0.01未満	0

ユリーの部屋

自然との共存と社会への貢献のために

普段、ごみとなる牛乳パックやペットボトル等の廃材を使って「ごみと遊ぼう」というイベントを開催して今年で9年目!! 毎年参加されている方もみえて、とても嬉しいです。これからもたくさんの方のご参加お待ちしております。

ささゆりクリーンパーク (ごみ処理施設)

可児市塩河 839 番地
TEL:0574-65-4111

平成25年度エコサイクルプラザ
来館者数 **7,118**人

緑ヶ丘クリーンセンター (し尿処理施設)

美濃加茂市牧野 1912 番地 2
TEL:0574-26-6101

可茂聖苑 (斎場)

美濃加茂市西町 7 丁目 13 番地
TEL:0574-26-2622

編集発行

可茂衛生施設利用組合

〒509-0247 可児市塩河 839 番地 TEL 0574-65-4111 / HP <http://www.kamoeisei.jp>



「クリーン可茂」は再生紙を使用しています。
地球に優しい植物油を使用したインクで印刷されています。